



Program funkcjonalno –użytkowy:

Prace remontowo-budowlane, polegające na remoncie dachu budynku warsztatów szkolnych w Specjalnym Ośrodku Szkolno- Wychowawczym nr 1 im. Janusza Korczaka w Łodzi.

## PROGRAM FUNKCJONALNO – UŻYTKOWY



### Specjalny Ośrodek Szkolno - Wychowawczy Nr 1 im. Janusza Korczaka w Łodzi

ZADANIE:	Prace remontowo-budowlane, polegające na remoncie dachu budynku warsztatów szkolnych w Specjalnym Ośrodku Szkolno- Wychowawczym nr 1 im. Janusza Korczaka w Łodzi
ZAMAWIAJĄCY:	Specjalny Ośrodek Szkolno- Wychowawczy nr 1 im. Janusza Korczaka w Łodzi ul. Siedlecka 7/21 Łódź 93-138 tel. (042) 684-51-48, 684-60-19 email : kontakt@sosw1.elodz.edu.pl <a href="http://www.sosw1.szkoly.lodz.pl">http://www.sosw1.szkoly.lodz.pl</a>

Opracowała:	Mgr inż. Katarzyna Zuchmańska	
Zatwierdzam:		



Program funkcjonalno –użytkowy:

Prace remontowo-budowlane, polegające na remoncie dachu budynku warsztatów szkolnych w Specjalnym Ośrodku Szkolno- Wychowawczym nr 1 im. Janusza Korczaka w Łodzi.

Kody robót budowlanych wg Numerycznego Słownika Głównego wspólnego słownika zamówień (CPV).....	4
1. DANE OGÓLNE.....	5
1.1. DANE EWIDENCYJNE.....	5
1.1.1. NAZWA NADANA ZAMÓWIENIU PRZEZ ZAMAWIAJĄCEGO.....	5
1.1.2. ADRES OBIEKTU.....	5
1.1.3. NAZWA I ADRES ZAMAWIAJĄCEGO.....	5
1.2. PODSTAWA OPRACOWANIA.....	5
1.3. CEL OPRACOWANIA.....	5
1.4. PRZEDMIOT OPRACOWANIA.....	5
2. CZĘŚĆ OPISOWA.....	6
2.1. OPIS OGÓLNY PRZEDMIOTU ZAMÓWIENIA.....	6
2.2. CHARAKTERYSTYCZNE PARAMETRY OKREŚLAJĄCE ZAKRES ROBÓT BUDOWLANYCH.....	6
2.2.1. LOKALIZACJA.....	6
2.3. CHARAKTERYSTYKA PRZEDSIĘWZIĘCIA.....	7
2.3.1. WYMIARY.....	18
2.3.2. ZAKRES.....	18
2.4. AKTUALNE UWARUNKOWANIA WYKONANIA PRZEDMIOTU ZAMÓWIENIA.....	19
2.4.1. DOKUMENTY FORMALNO-PRAWNE.....	19
2.4.2. UWARUNKOWANIA WYNIKAJĄCE Z LOKALIZACJI INWESTYCJI.....	19
2.4.3. UZBROJENIE TERENU I ZASILANIE W MEDIA.....	19
2.4.4. UWARUNKOWANIA TECHNICZNE.....	19
2.4.5. ORGANIZACJA BUDOWY.....	19
2.4.6. WIZJA LOKALNA.....	19
2.5. OPIS WYMAGAŃ ZAMAWIAJĄCEGO W STOSUNKU DO PRZEDMIOTU ZAMÓWIENIA.....	19
2.5.1. PRZYGOTOWANIE DOKUMENTACJI PROJEKTOWEJ.....	19
2.5.2. PRZYGOTOWANIE TERENU PROWADZENIA PRAC.....	20
2.5.3. WYMAGANIA DOTYCZĄCE ZASTOSOWANYCH MATERIAŁÓW.....	20
2.6. UWAGI OGÓLNE.....	21
3. OGÓLNE WARUNKI WYKONANIA I ODBIORU ROBÓT BUDOWLANYCH.....	21
3.1. WYMAGANIA OGÓLNE ODBIORU ROBÓT BUDOWLANYCH.....	21



Program funkcjonalno –użytkowy:

Prace remontowo-budowlane, polegające na remoncie dachu budynku warsztatów szkolnych w Specjalnym Ośrodku Szkolno- Wychowawczym nr 1 im. Janusza Korczaka w Łodzi.

3.2.	OGÓLNE WYMAGANIA DOTYCZĄCE ROBÓT. ....	21
3.3.	WYMAGANIA DOTYCZĄCE WYKONANIA ROBÓT. ....	21
3.4.	ODBIORY. ....	22
3.5.	PODSTAWA PŁATNOŚCI.....	23
3.6.	OCHRONA WŁASNOŚCI PUBLICZNEJ I PRYWATNEJ. ....	23
3.7.	BEZPIECZEŃSTWO I HIGIENA PRACY PRZY WYKONYWANIU ROBÓT. ....	23
3.8.	STOSOWANIE SIĘ DO PRZEPISÓW PRAWA.....	23



Program funkcjonalno –użytkowy:

Prace remontowo-budowlane, polegające na remoncie dachu budynku warsztatów szkolnych w Specjalnym Ośrodku Szkolno- Wychowawczym nr 1 im. Janusza Korczaka w Łodzi.

### **Kody robót budowlanych wg Numerycznego Słownika Głównego wspólnego słownika zamówień (CPV)**

45000000-7 – roboty budowlane

45111300-1 – roboty rozbiórkowe

45261420-4 -uszczelnianie dachu

45261410-1 -izolowanie dachu

45260000-7 -roboty w zakresie wykonywania pokryć i konstrukcji dachowych i inne podobne roboty specjalistyczne

45261210-9 -wykonywanie pokryć dachowych

71220000-6 - Usługi projektowania architektonicznego

### **Kod numeryczny składa się z 8 cyfr, podzielonych w następujący sposób:**

- pierwsze dwie cyfry określają działy (XX000000-Y);
- pierwsze trzy cyfry określają grupy (XXX00000-Y);
- pierwsze cztery cyfry określają klasy (XXXX0000-Y); · pierwsze pięć cyfr określają kategorie (XXXXX000-Y).

Każda z ostatnich trzech cyfr zapewnia większy stopień precyzji w ramach każdej kategorii. Dziewiąta cyfra służy do zweryfikowania poprzednich cyfr.



## Program funkcjonalno –użytkowy:

Prace remontowo-budowlane, polegające na remoncie dachu budynku warsztatów szkolnych w Specjalnym Ośrodku Szkolno- Wychowawczym nr 1 im. Janusza Korczaka w Łodzi.

### **1. DANE OGÓLNE.**

#### **1.1. DANE EWIDENCYJNE.**

##### **1.1.1. NAZWA NADANA ZAMÓWIENIU PRZEZ ZAMAWIAJĄCEGO.**

Prace remontowo-budowlane, polegające na remoncie dachu budynku warsztatów szkolnych w Specjalnym Ośrodku Szkolno- Wychowawczym nr 1 im. Janusza Korczaka w Łodzi.

##### **1.1.2. ADRES OBIEKTU.**

Specjalny Ośrodek Szkolno- Wychowawczy nr 1 im. Janusza Korczaka w Łodzi

ul. Siedlecka 7/21

Łódź 93-138

tel. (042) 684-51-48, 684-60-19

email : kontakt@sosw1.elodz.edu.pl

<http://www.sosw1.szkoły.lodz.pl>

##### **1.1.3. NAZWA I ADRES ZAMAWIAJĄCEGO.**

Miasto Łódź- Specjalny Ośrodek Szkolno - Wychowawczy nr 1.

ul. Siedlecka 7/21

Łódź 93-138

tel. (042) 684-51-48, 684-60-19

email : kontakt@sosw1.elodz.edu.pl

<http://www.sosw1.szkoły.lodz.pl>

#### **1.2. PODSTAWA OPRACOWANIA.**

- Rozporządzenie Ministra Infrastruktury z dn. 02.09.2004r (Dz. U. z 2004r nr 202 poz. 2072 z póź. zm.) w sprawie szczegółowego zakresu i formy dokumentacji projektowej, specyfikacji technicznych wykonania i odbioru robót budowlanych oraz program funkcjonalno-użytkowy.

- wizja lokalna

- uzgodnienia z użytkownikiem

- obowiązujące normy i przepisy

#### **1.3. CEL OPRACOWANIA.**

Celem opracowania jest wyszczególnienie i opisanie prac projektowych oraz remontowo-budowlanych niezbędnych do wykonania celem remontu dachu nad budynkiem warsztatów szkolnych Specjalnego Ośrodka Szkolno-Wychowawczego nr. 1.

#### **1.4. PRZEDMIOT OPRACOWANIA.**

Przedmiotem opracowania jest program funkcjonalno-użytkowy stanowiący załącznik SIWZ do przetargu na wykonanie „Prac remontowo-budowlanych, polegających na remoncie dachu budynku warsztatów szkolnych w Specjalnym Ośrodku Szkolno- Wychowawczym nr 1 im. Janusza Korczaka w Łodzi.”



## Program funkcjonalno –użytkowy:

Prace remontowo-budowlane, polegające na remoncie dachu budynku warsztatów szkolnych w Specjalnym Ośrodku Szkolno- Wychowawczym nr 1 im. Janusza Korczaka w Łodzi.

Niniejszy program w sposób ogólny opisuje wymagania i oczekiwania Zamawiającego stawiane przedmiotowej inwestycji.

## 2. CZĘŚĆ OPISOWA.

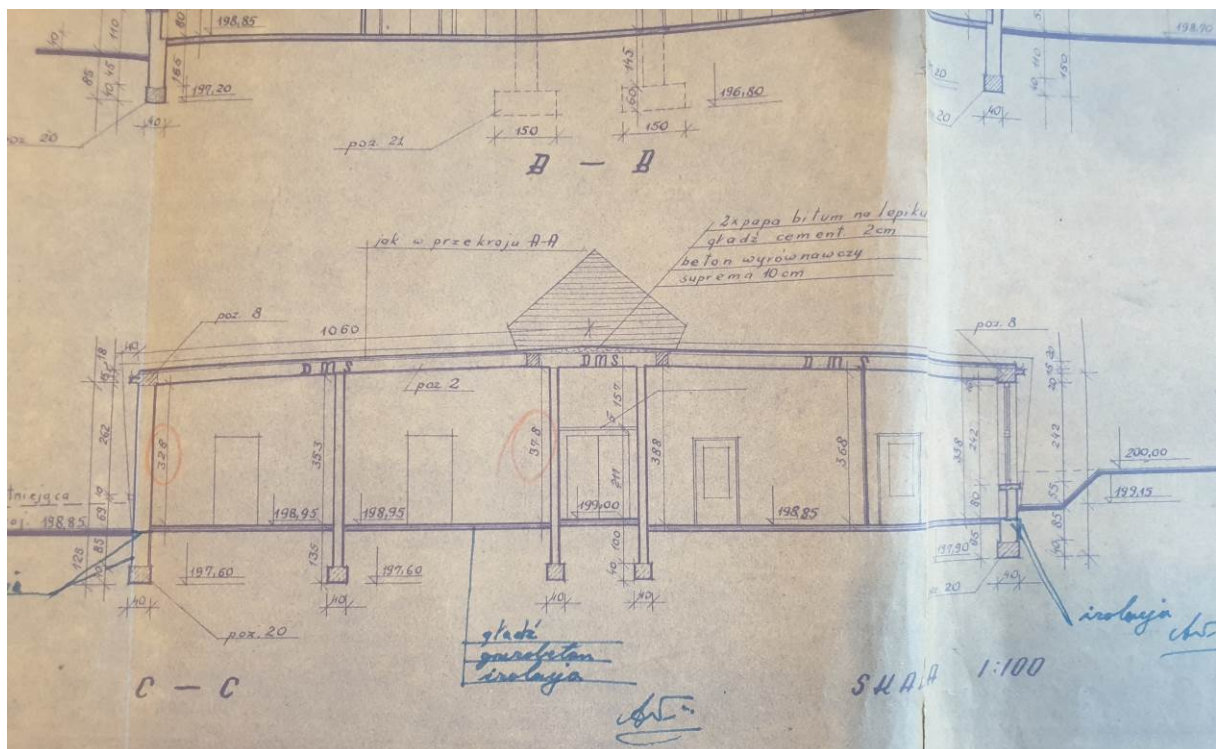
### 2.1. OPIS OGÓLNY PRZEDMIOTU ZAMÓWIENIA.

Przedmiotem zamówienia jest wykonanie projektu oraz prac remontowo - budowlanych związanych z remontem dachu na budynku warsztatów szkolnych. W skład niezbędnych do wykonania prac, wchodzi między innymi: remont pokrycia dachowego wraz z ułożeniem nowej warstwy papy, remont i wykonanie brakujących obróbek blacharskich, wymiana instalacji odgromowej, wykonanie obróbek wszelkich elementów przechodzących przez pokrycie dachu.

### 2.2. CHARAKTERYSTYCZNE PARAMETRY OKREŚLAJĄCE ZAKRES ROBÓT BUDOWLANYCH.

#### 2.2.1. LOKALIZACJA.

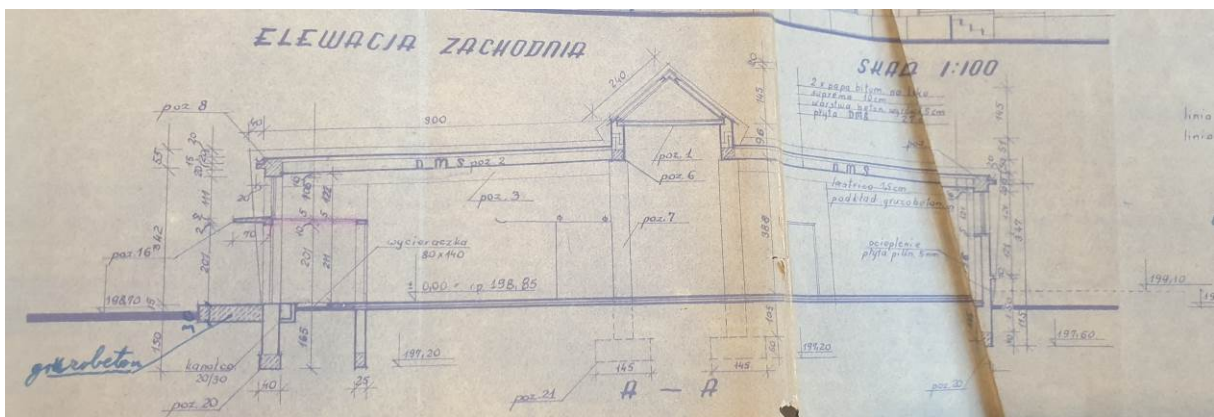
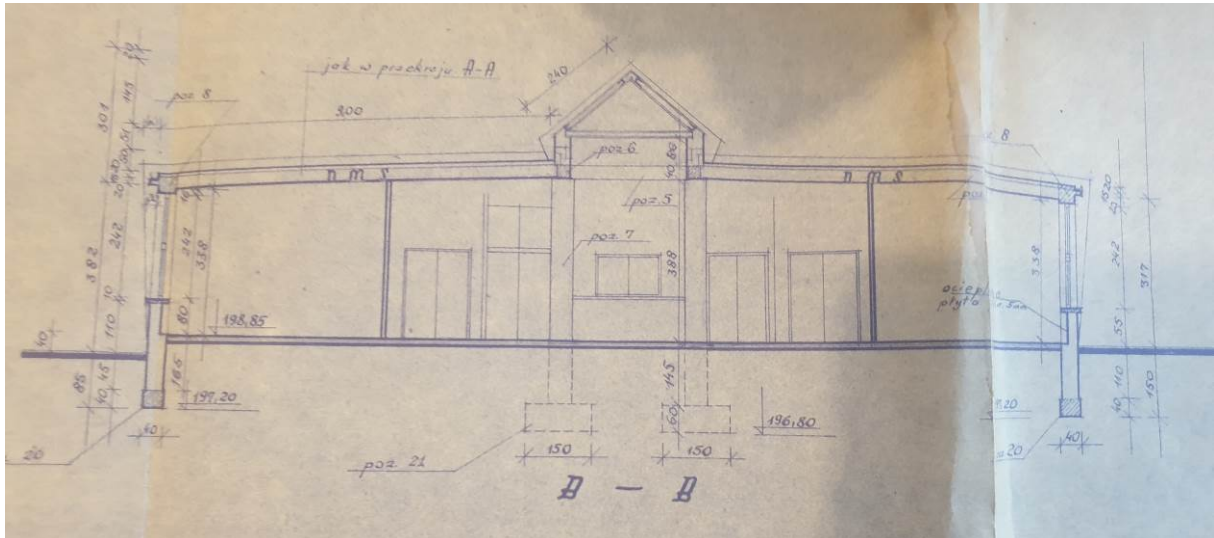
Dach znajduje się nad parterowym budynkiem warsztatów szkolnych, na terenie szkoły.





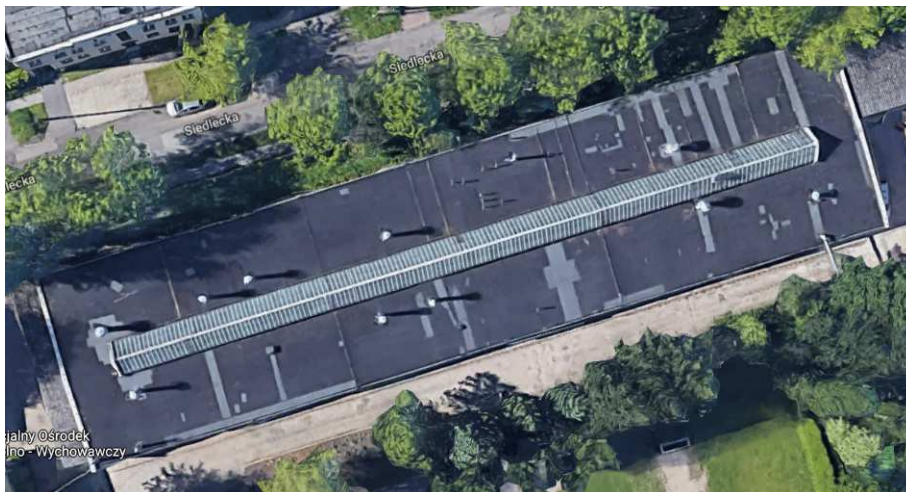
## Program funkcjonalno –użytkowy:

Prace remontowo-budowlane, polegające na remoncie dachu budynku warsztatów szkolnych w Specjalnym Ośrodku Szkolno- Wychowawczym nr 1 im. Janusza Korczaka w Łodzi.



### 2.3. CHARAKTERYSTYKA PRZEDSIĘWZIĘCIA.

Stan istniejący





Program funkcjonalno –użytkowy:

Prace remontowo-budowlane, polegające na remoncie dachu budynku warsztatów szkolnych w Specjalnym Ośrodku Szkolno- Wychowawczym nr 1 im. Janusza Korczaka w Łodzi.

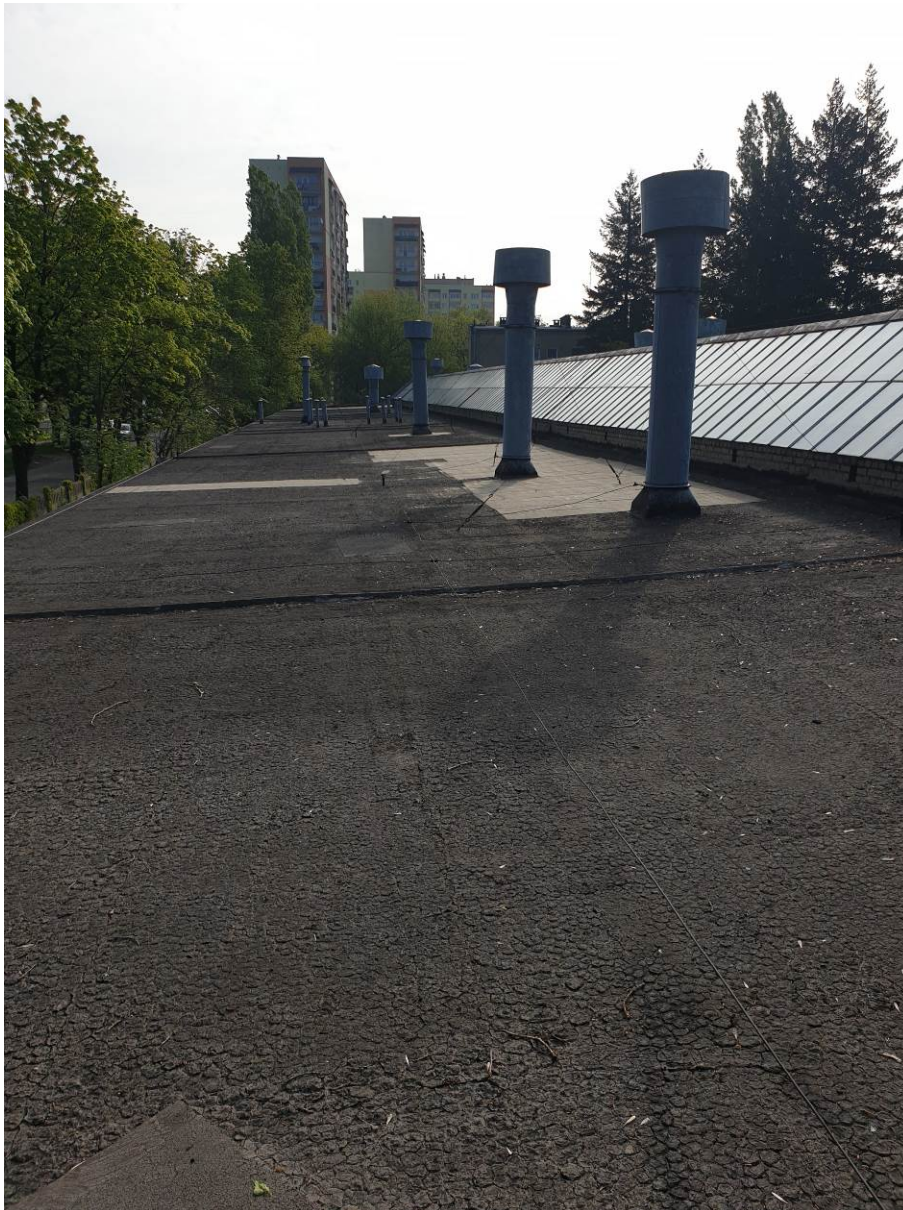






Program funkcjonalno –użytkowy:

Prace remontowo-budowlane, polegające na remoncie dachu budynku warsztatów szkolnych w Specjalnym Ośrodku Szkolno- Wychowawczym nr 1 im. Janusza Korczaka w Łodzi.





Program funkcjonalno –użytkowy:

Prace remontowo-budowlane, polegające na remoncie dachu budynku warsztatów szkolnych w Specjalnym Ośrodku Szkolno- Wychowawczym nr 1 im. Janusza Korczaka w Łodzi.





Program funkcjonalno –użytkowy:

Prace remontowo-budowlane, polegające na remoncie dachu budynku warsztatów szkolnych w Specjalnym Ośrodku Szkolno- Wychowawczym nr 1 im. Janusza Korczaka w Łodzi.





Program funkcjonalno –użytkowy:

Prace remontowo-budowlane, polegające na remoncie dachu budynku warsztatów szkolnych w Specjalnym Ośrodku Szkolno- Wychowawczym nr 1 im. Janusza Korczaka w Łodzi.





Program funkcjonalno –użytkowy:

Prace remontowo-budowlane, polegające na remoncie dachu budynku warsztatów szkolnych w Specjalnym Ośrodku Szkolno- Wychowawczym nr 1 im. Janusza Korczaka w Łodzi.





Program funkcjonalno –użytkowy:

Prace remontowo-budowlane, polegające na remoncie dachu budynku warsztatów szkolnych w Specjalnym Ośrodku Szkolno- Wychowawczym nr 1 im. Janusza Korczaka w Łodzi.





Program funkcjonalno –użytkowy:

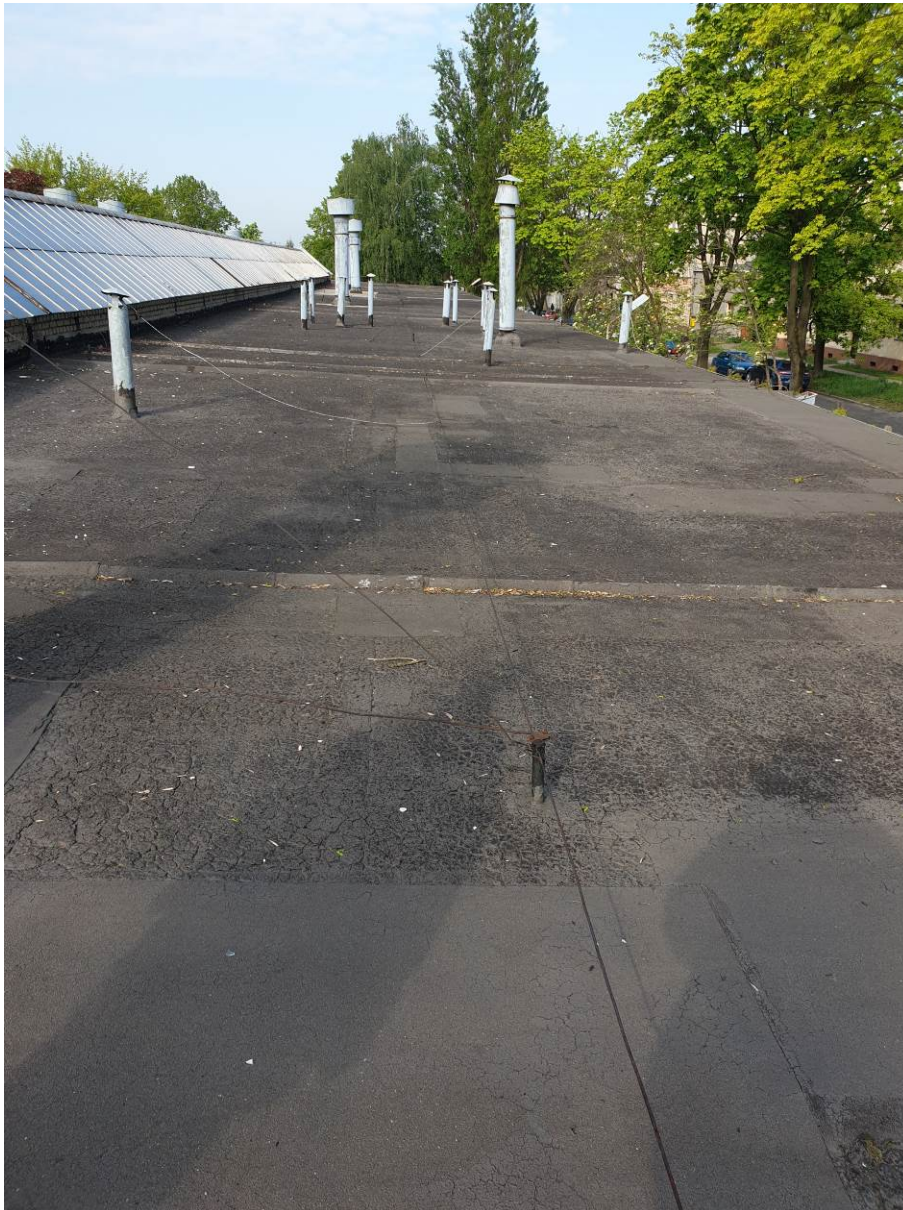
Prace remontowo-budowlane, polegające na remoncie dachu budynku warsztatów szkolnych w Specjalnym Ośrodku Szkolno- Wychowawczym nr 1 im. Janusza Korczaka w Łodzi.





Program funkcjonalno –użytkowy:

Prace remontowo-budowlane, polegające na remoncie dachu budynku warsztatów szkolnych w Specjalnym Ośrodku Szkolno- Wychowawczym nr 1 im. Janusza Korczaka w Łodzi.







Program funkcjonalno –użytkowy:

Prace remontowo-budowlane, polegające na remoncie dachu budynku warsztatów szkolnych w Specjalnym Ośrodku Szkolno- Wychowawczym nr 1 im. Janusza Korczaka w Łodzi.





#### Program funkcjonalno –użytkowy:

Prace remontowo-budowlane, polegające na remoncie dachu budynku warsztatów szkolnych w Specjalnym Ośrodku Szkolno- Wychowawczym nr 1 im. Janusza Korczaka w Łodzi.



#### **2.3.1. WYMIARY.**

Dach w rzucie poziomym 100 m x 22 m.

#### **2.3.2. ZAKRES.**

W zakres przedmiotu remontu wchodzi

- sprawdzenie szczelności pokrycia
- wykonanie dokumentacji projektowej
- w miejscach pęknięć lub ubytków smarowanie środkiem uszczelniającym
- ułożenie nowej warstwy pokrycia
- wykonanie/wymiana wszelkich niezbędnych obróbek świetlika
- wykonanie/wymiana wszelkich niezbędnych obróbek blacharskich
- wymiana pasa nad i podrynnowego



Program funkcjonalno –użytkowy:

Prace remontowo-budowlane, polegające na remoncie dachu budynku warsztatów szkolnych w Specjalnym Ośrodku Szkolno- Wychowawczym nr 1 im. Janusza Korczaka w Łodzi.

- wymiana rynien
- wykonanie obróbek wszelkich elementów przechodzących przez pokrycie dachowe
- odtworzenie instalacji odgromowej (dopuszcza się powtórne wykorzystanie sprawnych elementów)
- roboty porządkowe
- utylizacja wszelkich odpadów wytworzonych podczas prac

Należy mieć na uwadze, że celem wykonanych prac budowlanych ma być uszczelnienie pokrycia dachowego, co wiązać się może w wykonaniem prac niewyspecyfikowanych powyżej.

## **2.4. AKTUALNE UWARUNKOWANIA WYKONANIA PRZEDMIOTU ZAMÓWIENIA.**

### **2.4.1. DOKUMENTY FORMALNO-PRAWNE.**

Oświadczenie Zamawiającego o prawie do dysponowania nieruchomością

### **2.4.2. UWARUNKOWANIA WYNIKAJĄCE Z LOKALIZACJI INWESTYCJI.**

W związku z przedmiotową inwestycją nie zachodzi zmiana zagospodarowania terenu.

### **2.4.3. UZBROJENIE TERENU I ZASILANIE W MEDIA.**

Realizacja zadania nie wymaga ingerencji w uzbrojenie terenu

### **2.4.4. UWARUNKOWANIA TECHNICZNE.**

Przewidziane do wykonania prace nie naruszają układu konstrukcyjnego budynku.

### **2.4.5. ORGANIZACJA BUDOWY.**

W organizacji prac należy uwzględnić, że prowadzone roboty budowlano-montażowe i wykończeniowe nie mogą zakłócać pracy jednostki.

Zamawiający przewiduje powołanie Inspektora Nadzoru.

We wszelkich sprawach należy ściśle współpracować z dyrekcją oraz Inspektorem Nadzoru.

### **2.4.6. WIZJA LOKALNA.**

Zamawiający zaleca, aby Wykonawca zainteresowany złożeniem oferty w postępowaniu przetargowym, dokonał wizji lokalnej na terenie miejsc przewidzianych do realizacji prac, celem przygotowania możliwie najrzetelniejszej wyceny przedmiotu zamówienia.

## **2.5. OPIS WYMAGAŃ ZAMAWIAJĄCEGO W STOSUNKU DO PRZEDMIOTU ZAMÓWIENIA.**

### **2.5.1. PRZYGOTOWANIE DOKUMENTACJI PROJEKTOWEJ**

W terminie 10 dni od daty podpisania umowy należy przedstawić projekt do akceptacji Zamawiającemu.



Program funkcjonalno –użytkowy:

Prace remontowo-budowlane, polegające na remoncie dachu budynku warsztatów szkolnych w Specjalnym Ośrodku Szkolno- Wychowawczym nr 1 im. Janusza Korczaka w Łodzi.

### **2.5.2. PRZYGOTOWANIE TERENU PROWADZENIA PRAC.**

Teren prowadzenia prac winien być wygradzony, zabezpieczony.

Transport materiałów winien być uzgodniony z dyrekcją, oraz zapewniać bezszkodową pracę szkoły i nie utrudniać jej funkcjonowania.

Zamawiający wskaże miejsce składowania materiałów podemontażowych. Wywóz materiałów leży po stronie wykonawcy.

Roboty należy wykonywać zgodnie z wymaganiami BHP i ppoż.

Pracownicy Wykonawcy winni posiadać kamizelki odblaskowe i być opisane w sposób wyraźny i czytelny nazwą Wykonawcy.

Wszyscy pracownicy Wykonawcy winni posiadać wszelkie obowiązujące zgodnie z prawem dokumenty, szkolenia oraz badania lekarskie.

Strefy niebezpieczne powinny być odpowiednio oznakowane i wygradzone zgodnie z obowiązującymi przepisami.

Wykonawca winien utrzymywać porządek podczas prowadzonych przez siebie prac. W przypadku gdy Wykonawca uchylać się będzie od usunięcia zanieczyszczeń spowodowanych swoją działalnością Inwestor może usunąć zanieczyszczenia a kosztami obciążyć Wykonawcę.

Wszelkie ewentualne szkody powstałe w wyniku działalności Wykonawcy winny być przez niego naprawione.

### **2.5.3. WYMAGANIA DOTYCZĄCE ZASTOSOWANYCH MATERIAŁÓW.**

Należy stosować jedynie materiały dopuszczone do użycia w obiektach placówek edukacyjnych, zgodne z obowiązującymi przepisami i normami.

Wszelkie atesty, aprobaty, deklaracje, karty materiałowe, certyfikaty, gwarancyjne itp. należy zgromadzić w osobnym segregatorze i podzielić branżowo. Dokumentacja powykonawcza powinna być wykonana przez osoby uprawnione do sporządzania dokumentacji projektowej i potwierdzona pieczęcią.

Wszelkie wyroby i materiały budowlane oraz urządzenia zastosowane przez Wykonawcę przy realizacji inwestycji, powinny odpowiadać, co do jakości wymogom dla wyrobów dopuszczonych do obrotu i stosowania w budownictwie, w tym do stosowania w obiektach służby zdrowia, zgodnie z przepisami prawa budowlanego, a w szczególności zgodnie z art. 10 ustawy Prawo Budowlane. Wykonawca zobowiązany jest przed wbudowaniem lub zamontowaniem materiałów, uzyskać od Zamawiającego akceptację zastosowania tych materiałów przedkładając próbki oraz dokumenty wymagane ustawą Prawo Budowlane. Zamawiający zastrzega sobie prawo odmowy akceptacji materiałów lub urządzeń jeżeli nie będą odpowiadały mu kolorystycznie, nie będą pasowały pod względem estetycznym lub



## Program funkcjonalno –użytkowy:

Prace remontowo-budowlane, polegające na remoncie dachu budynku warsztatów szkolnych w Specjalnym Ośrodku Szkolno- Wychowawczym nr 1 im. Janusza Korczaka w Łodzi.

funkcjonalnym do innych materiałów lub urządzeń, jak również jeżeli Zamawiający będzie miał uzasadnione wątpliwości co do źródła ich uzyskania, ich jakości, trwałości, funkcjonalności, estetyki lub renomy producenta.

### **2.6. UWAGI OGÓLNE.**

Wykonawca zobowiązany jest przed złożeniem oferty, do szczegółowego zapoznania się z materiałami przygotowanymi i udostępnionymi przez Zamawiającego. Wykonawca jest zobowiązany, uwzględnić w cenie ofertowej wszelkie prace konieczne do wykonania zadania. Wszelkie niejasności powinny być rozstrzygane na etapie postępowania.

## **3. OGÓLNE WARUNKI WYKONANIA I ODBIORU ROBÓT BUDOWLANYCH.**

### **3.1. WYMAGANIA OGÓLNE ODBIORU ROBÓT BUDOWLANYCH.**

Wykonawca zrealizuje zadanie remontowe zgodnie z programem funkcjonalno –użytkowym, obowiązującymi przepisami prawa, zasadami wiedzy technicznej. Wykonawca ze środków własnych zakupi i dostarczy materiały, konstrukcje i urządzenia niezbędne do realizacji zamówienia oraz wykona wszelkie towarzyszące czynności niezbędne do zrealizowania zadania.

### **3.2. OGÓLNE WYMAGANIA DOTYCZĄCE ROBÓT.**

Wykonawca we współpracy z Inspektorem Nadzoru, opracuje harmonogram robót oraz przekaze go Zamawiającemu do akceptacji w ciągu 3 dni od podpisania Umowy. Zamawiający w terminach określonych w umowie udostępni i przekaze Wykonawcy teren budowy oraz zapewni na czas budowy dostęp do terenu realizacji i zamówienia. Wykonawca zorganizuje i zapewni kierowanie budową w sposób zgodny z programem funkcjonalno-użytkowym i obowiązującymi przepisami, w tym przepisami BHP, a także zapewnienie spełnienia warunków przeciwpożarowych określonych w obowiązujących przepisach. Wykonawca zabezpieczy teren przed dostępem osób nieupoważnionych. Wykonawca zapewni utrzymanie ładu i porządku na terenie budowy, a po zakończeniu robót usunięcie poza teren budowy wszelkich maszyn, urządzeń i materiałów. Wykonawca ponosi odpowiedzialność za organizację robót budowlanych, zabezpieczenie interesów osób trzecich, warunków bezpieczeństwa pracy. Wykonawca przekaze pomieszczenia do odbioru czyste i posprzątane.

Wykonawca przyjmuje do wiadomości, iż istnieje konieczność wykonywania niektórych zakresów prac w godzinach nocnych lub w niedziele i święta.

### **3.3. WYMAGANIA DOTYCZĄCE WYKONANIA ROBÓT.**

Wszystkie wykonane roboty będą zgodne z programem funkcjonalno-użytkowym oraz przedmiarem prac. Przy wykonywaniu robót należy uwzględniać instrukcje producenta materiałów oraz przepisy związane i obowiązujące, w tym również te, które uległy zmianie lub aktualizacji. W przypadku istnienia norm, atestów, certyfikatów, instrukcji, aprobat technicznych, świadectw dopuszczenia nie wyszczególnionych w programie funkcjonalno-użytkowym a obowiązujących, Wykonawca ma również obowiązek stosowania się do nich.



## Program funkcjonalno –użytkowy:

Prace remontowo-budowlane, polegające na remoncie dachu budynku warsztatów szkolnych w Specjalnym Ośrodku Szkolno- Wychowawczym nr 1 im. Janusza Korczaka w Łodzi.

### 3.4. ODBIORY.

Odbiorom podlegają zgłoszone Zamawiającemu zakończone etapy prac, robót i czynności, roboty zanikające i ulegające zakryciu, a także odbiór końcowy. Wykonawca jest zobowiązany do informowania Zamawiającego nie później niż na 3 dni przed zdarzeniem (zaniknięcie, zakrycie) o terminach zakrycia robót ulegających zakryciu, oraz o terminach zaniknięcia robót zanikających. Jeżeli Wykonawca nie poinformował o tych faktach Zamawiającego zobowiązany jest odkryć roboty lub wykonać odpowiednie odkrywki niezbędne do zbadania robót, a następnie przywrócić roboty do stanu poprzedniego, na swój koszt.

Zamawiający ma obowiązek przystąpić do odbioru w terminie 3 dni.

W odbiorach uczestniczyć będą przedstawiciele Zamawiającego, w tym: Inspektor Nadzoru oraz przedstawiciele Wykonawcy, w tym: Kierownik Budowy

Z czynności odbioru kolejnych etapów prac i robót sporządza się protokoły, zawierające opis przebiegu czynności danego odbioru oraz wszelkie ustalenia poczynione w jego toku, w szczególności terminy usunięcia wskazanych w toku odbioru wad.

W przypadku stwierdzenia przy odbiorze prac, robót, czynności, a także z czynności odbioru robót zanikających i ulegających zakryciu wad, lub braków w wykonanych pracach, robotach, czynnościach, dokumentacji ich dotyczącej lub innego rodzaju usterek lub uchybień w stosunku do ich zamierzonego na dzień odbioru stanu, Zamawiający ma prawo odmówić odbioru i wyznaczyć termin do usunięcia tych wad.

Odbiór końcowy ma na celu przekazanie Zamawiającemu ustalonego przedmiotu umowy do eksploatacji po sprawdzeniu jego należytego wykonania i przeprowadzeniu przewidzianych w przepisach badań, prób technicznych, rozruchów instalacyjnych i innych. Gotowość do odbioru końcowego Wykonawca zgłosi Zamawiającemu w formie pisemnej, a także udostępni Zamawiającemu całość wymaganej prawem dokumentacji powykonawczej.

Najpóźniej w dniu zgłoszenia zakończenia robót i gotowości do odbioru, Wykonawca przekaze Zamawiającemu całość wymaganej umową dokumentacji powykonawczej. Zamawiający wyznaczy termin i rozpocznie odbiór końcowy w ciągu 3 dni od daty potwierdzenia gotowości do odbioru przez Wykonawcę, zawiadamiając o tym na piśmie. Z czynności odbioru końcowego, sporządzane są protokoły, zawierające opis przebiegu czynności danego odbioru oraz wszelkie ustalenia poczynione jego toku.

Zamawiający ma prawo odmówić odbioru, jeżeli w toku czynności odbioru zostanie stwierdzone, że przedmiot odbioru posiada wady, tj. nie osiągnie gotowości do odbioru z powodu nie zakończenia robót, prac lub czynności lub nie zostały właściwie wykonane roboty, prace lub czynności lub nie zostały przeprowadzone wszystkie sprawdzenia, próby, czy też niezbędne rozruchy technologiczne lub, gdy Wykonawca nie przedstawił wymaganych prawem i niezbędnych dokonania odbioru dokumentów powykonawczych lub przedmiot odbioru posiada inne usterki, uchybienia w stosunku do zamierzonego stanu.



## Program funkcjonalno –użytkowy:

Prace remontowo-budowlane, polegające na remoncie dachu budynku warsztatów szkolnych w Specjalnym Ośrodku Szkolno- Wychowawczym nr 1 im. Janusza Korczaka w Łodzi.

Wykonawca zobowiązany jest do zawiadomienia na piśmie Zamawiającego o usunięciu wad oraz do żądania wyznaczenia terminu odbioru zakwestionowanych uprzednio robót jako wadliwych.

Zamawiający wyznaczy datę gwarancyjnego odbioru robót przed upływem terminu gwarancji oraz datę odbioru robót przed upływem okresu rękojmi. Zamawiający powiadomi o tych terminach Wykonawcę w formie pisemnej. Przy odbiorach tych stosowane będą zasady, jak dla odbioru końcowego.

### **3.5. PODSTAWA PŁATNOŚCI.**

Podstawą płatności jest faktura VAT wystawiona na podstawie bezusterkowego protokołu odbioru przedmiotu Umowy. Przy dokonywaniu rozliczeń obowiązują postanowienia zawarte w umowie pomiędzy Zamawiającym a Wykonawcą.

Wartość ryczałtowa zawiera wszystkie koszty związane z realizacją zadania wynikającego z programu funkcjonalno-użytkowego jak również wszelkie koszty związane z zapleczem i zabezpieczeniem terenu budowy, koszty wywozu gruzu, koszty utylizacji odpadów, koszty prób, sprawdzeń, dokumentacji powykonawczej, a także inne koszty niezbędne do wykonania przedmiotu umowy oraz przekazania go do użytkowania włączywszy w to koszty nieujęte w programie funkcjonalno-użytkowym.

Wartość ryczałtowa zaproponowana przez Wykonawcę jest ostateczna i wyklucza możliwość żądania dodatkowej zapłaty.

### **3.6. OCHRONA WŁASNOŚCI PUBLICZNEJ I PRYWATNEJ.**

Wykonawca ponosi odpowiedzialność za wszelkie naruszenia praw i szkody wyrządzone Zamawiającemu, a także osobom trzecim poprzez wykonywanie inwestycji lub jej części. Wykonawca będzie odpowiadać za wszelkie spowodowane przez jego działania uszkodzenia obiektu w którym wykonywane są prace budowlane.

### **3.7. BEZPIECZEŃSTWO I HIGIENA PRACY PRZY WYKONYWANIU ROBÓT.**

Podczas realizacji robót Wykonawca będzie przestrzegać przepisów dotyczących bezpieczeństwa i higieny pracy. W szczególności Wykonawca ma obowiązek zadbać, aby personel nie wykonywał pracy w warunkach niebezpiecznych, szkodliwych dla zdrowia oraz nie spełniających odpowiednich wymagań sanitarnych. Wykonawca zapewni i będzie utrzymywał wszelkie urządzenia zabezpieczające, socjalne oraz sprzęt i odpowiednią odzież dla ochrony życia i zdrowia osób zatrudnionych na budowie oraz dla zapewnienia bezpieczeństwa publicznego.

### **3.8. STOSOWANIE SIĘ DO PRZEPISÓW PRAWA.**

Prawem umowy będzie prawo polskie. Wykonawca zobowiązany jest znać wszystkie przepisy powszechnie obowiązującego, lokalne oraz inne przepisy i wytyczne, które są w jakikolwiek sposób związane z robotami i będzie w pełni odpowiedzialny za przestrzeganie tych praw, przepisów i wytycznych podczas prowadzenia robót.

KONIEC