



Program funkcjonalno –użytkowy:

Prace remontowo-budowlane, polegające na remoncie wybranych pracowni warsztatowych w Specjalnym Ośrodku Szkolno - Wychowawczym nr 1 im. Janusza Korczaka w Łodzi.

PROGRAM FUNKCJONALNO – UŻYTKOWY



Specjalny Ośrodek Szkolno - Wychowawczy Nr 1 im. Janusza Korczaka w Łodzi

ZADANIE:	Prace remontowo-budowlane, polegające na remoncie wybranych pracowni warsztatowych w Specjalnym Ośrodku Szkolno-Wychowawczym nr 1 im. Janusza Korczaka w Łodzi
ZAMAWIAJĄCY:	Specjalny Ośrodek Szkolno- Wychowawczy nr 1 im. Janusza Korczaka w Łodzi ul. Siedlecka 7/21 Łódź 93-138 tel. (042) 684-51-48, 684-60-19 email : kontakt@sosw1.elodz.edu.pl http://www.sosw1.szkoly.lodz.pl

Opracowała:	Mgr inż. Katarzyna Zuchmańska	
Zatwierdzam:		



Program funkcjonalno –użytkowy:

Prace remontowo-budowlane, polegające na remoncie wybranych pracowni warsztatowych w Specjalnym Ośrodku Szkolno - Wychowawczym nr 1 im. Janusza Korczaka w Łodzi.

Kody robót budowlanych wg Numerycznego Słownika Głównego wspólnego słownika zamówień (CPV).....	4
1. DANE OGÓLNE.....	5
1.1. DANE EWIDENCYJNE.	5
1.1.1. NAZWA NADANA ZAMÓWIENIU PRZEZ ZAMAWIAJĄCEGO.	5
1.1.2. ADRES OBIEKTU.	5
1.1.3. NAZWA I ADRES ZAMAWIAJĄCEGO.	5
1.2. PODSTAWA OPRACOWANIA.	5
1.3. CEL OPRACOWANIA.....	5
1.4. PRZEDMIOT OPRACOWANIA.....	5
2. CZĘŚĆ OPISOWA.	6
2.1. OPIS OGÓLNY PRZEDMIOTU ZAMÓWIENIA.	6
2.2. CHARAKTERYSTYCZNE PARAMETRY OKREŚLAJĄCE ZAKRES ROBÓT BUDOWLANYCH.	6
2.2.1. LOKALIZACJA.....	6
2.3. CHARAKTERYSTYKA PRZEDSIĘWZIĘCIA.	6
2.3.1. PRACOWNIA OGRODNICZA WRAZ Z ZAPLECZEM.	6
2.3.2. PRACOWNIA FRYZJERSKA.....	13
2.3.3. PRACOWNIA MONTERSKA 1 (MONTER INSTALACJI SANITARNYCH).	20
2.3.4. PRACOWNIA MONTERSKA 2 (PRACOWNIK POMOCNICZY MECHANIKA) WRAZ Z ZAPLECZEM.....	24
2.3.5. WYMIANA 4 SZTUK OKIEN.....	31
2.3.6. POWIERZCHNIE.....	31
2.3.7. ZAKRES PRAC.	32
PRACOWNIA OGRODNICZA WRAZ Z ZAPLECZEM	32
PRACOWNIA FRYZJERSKA.....	32
PRACOWNIA MONTERSKA 1.....	32
PRACOWNIA MONTERSKA 2 WRAZ Z ZAPLECZEM	32
WYMIANA OKIEN.....	32
UWAGA OGÓLNA	33
2.4. AKTUALNE UWARUNKOWANIA WYKONANIA PRZEDMIOTU ZAMÓWIENIA.	33



Program funkcjonalno –użytkowy:

Prace remontowo-budowlane, polegające na remoncie wybranych pracowni warsztatowych w Specjalnym Ośrodku Szkolno - Wychowawczym nr 1 im. Janusza Korczaka w Łodzi.

2.4.1.	DOKUMENTY FORMALNO-PRAWNE.	33
2.4.2.	UWARUNKOWANIA WYNIKAJĄCE Z LOKALIZACJI INWESTYCJI.	34
2.4.3.	UZBROJENIE TERENU I ZASILANIE W MEDIA.	34
2.4.4.	UWARUNKOWANIA TECHNICZNE.	34
2.4.5.	ORGANIZACJA BUDOWY.....	34
2.4.6.	WIZJA LOKALNA.....	34
2.5.	OPIS WYMAGAŃ ZAMAWIAJĄCEGO W STOSUNKU DO PRZEDMIOTU ZAMÓWIENIA.....	34
2.5.1.	PRZYGOTOWANIE DOKUMENTACJI PROJEKTOWEJ	34
2.5.2.	PRZYGOTOWANIE TERENU PROWADZENIA PRAC.	34
2.5.3.	WYMAGANIA DOTYCZĄCE ZASTOSOWANYCH MATERIAŁÓW.....	35
2.6.	UWAGI OGÓLNE.....	35
3.	OGÓLNE WARUNKI WYKONANIA I ODBIORU ROBÓT BUDOWLANYCH.....	35
3.1.	WYMAGANIA OGÓLNE ODBIORU ROBÓT BUDOWLANYCH.....	35
3.2.	OGÓLNE WYMAGANIA DOTYCZĄCE ROBÓT.	36
3.3.	WYMAGANIA DOTYCZĄCE WYKONANIA ROBÓT.	36
3.4.	ODBIORY.....	36
3.5.	PODSTAWA PŁATNOŚCI.....	37
3.6.	OCHRONA WŁASNOŚCI PUBLICZNEJ I PRYWATNEJ.....	38
3.7.	BEZPIECZEŃSTWO I HIGIENA PRACY PRZY WYKONYWANIU ROBÓT.	38
3.8.	STOSOWANIE SIĘ DO PRZEPISÓW PRAWA.....	38



Program funkcjonalno –użytkowy:

Prace remontowo-budowlane, polegające na remoncie wybranych pracowni warsztatowych w Specjalnym Ośrodku Szkolno - Wychowawczym nr 1 im. Janusza Korczaka w Łodzi.

Kody robót budowlanych wg Numerycznego Słownika Głównego wspólnego słownika zamówień (CPV)

45000000-7 – roboty budowlane

45111300-1 – roboty rozbiórkowe

45400000-1 - Roboty wykończeniowe w zakresie obiektów budowlanych

45410000-4 - Tynkowanie

45420000-7 - Roboty w zakresie zakładania stolarki budowlanej oraz roboty ciesielskie

45421000-4 - Roboty w zakresie stolarki budowlanej

45430000-0 - Pokrywanie podłóg i ścian

45440000-3 - Roboty malarskie i szklarskie

45450000-6 - Roboty budowlane wykończeniowe, pozostałe

71220000-6 - Usługi projektowania architektonicznego



Program funkcjonalno –użytkowy:

Prace remontowo-budowlane, polegające na remoncie wybranych pracowni warsztatowych w Specjalnym Ośrodku Szkolno - Wychowawczym nr 1 im. Janusza Korczaka w Łodzi.

1. DANE OGÓLNE.

1.1. DANE EWIDENCYJNE.

1.1.1. NAZWA NADANA ZAMÓWIENIU PRZEZ ZAMAWIAJĄCEGO.

Prace remontowo-budowlane, polegające na remoncie wybranych pracowni warsztatowych w Specjalnym Ośrodku Szkolno - Wychowawczym nr 1 im. Janusza Korczaka w Łodzi.

1.1.2. ADRES OBIEKTU.

Specjalny Ośrodek Szkolno- Wychowawczy nr 1 im. Janusza Korczaka w Łodzi

ul. Siedlecka 7/21

Łódź 93-138

tel. (042) 684-51-48, 684-60-19

email : kontakt@sosw1.elodz.edu.pl

<http://www.sosw1.szkoły.lodz.pl>

1.1.3. NAZWA I ADRES ZAMAWIAJĄCEGO.

Miasto Łódź- Specjalny Ośrodek Szkolno - Wychowawczy nr 1.

ul. Siedlecka 7/21

Łódź 93-138

tel. (042) 684-51-48, 684-60-19

email : kontakt@sosw1.elodz.edu.pl

<http://www.sosw1.szkoły.lodz.pl>

1.2. PODSTAWA OPRACOWANIA.

- Rozporządzenie Ministra Infrastruktury z dn. 02.09.2004r (Dz. U. z 2004r nr 202 poz. 2072 z póź. zm.) w sprawie szczegółowego zakresu i formy dokumentacji projektowej, specyfikacji technicznych wykonania i odbioru robót budowlanych oraz program funkcjonalno-użytkowy.

- wizja lokalna

- uzgodnienia z użytkownikiem

- obowiązujące normy i przepisy

1.3. CEL OPRACOWANIA.

Celem opracowania jest wyszczególnienie i opisanie prac projektowych oraz remontowo-budowlanych niezbędnych do wykonania celem remontu wybranych pracowni warsztatowych Specjalnego Ośrodka Szkolno-Wychowawczego nr. 1.

1.4. PRZEDMIOT OPRACOWANIA.

Przedmiotem opracowania jest program funkcjonalno-użytkowy stanowiący załącznik SIWZ do przetargu na wykonanie „Prace remontowo-budowlane, polegające na remoncie wybranych pracowni warsztatowych w Specjalnym Ośrodku Szkolno - Wychowawczym nr 1 im. Janusza Korczaka w Łodzi.”



Program funkcjonalno –użytkowy:

Prace remontowo-budowlane, polegające na remoncie wybranych pracowni warsztatowych w Specjalnym Ośrodku Szkolno - Wychowawczym nr 1 im. Janusza Korczaka w Łodzi.

Niniejszy program w sposób ogólny opisuje wymagania i oczekiwania Zamawiającego stawiane przedmiotowej inwestycji.

2. CZĘŚĆ OPISOWA.

2.1. OPIS OGÓLNY PRZEDMIOTU ZAMÓWIENIA.

Przedmiotem zamówienia jest wykonanie projektu oraz prac remontowo - budowlanych związanych z remontem wybranych pracowni warsztatowych, to jest pracowni fryzjerskiej, pracowni ogrodniczej i pracowni montera instalacji hydraulicznych. W skład niezbędnych do wykonania prac, wchodzi między innymi: remont posadzki, malowanie ścian i sufitów, wymiana 4 sztuk okien, wymiana 1 sztuki drzwi.

2.2. CHARAKTERYSTYCZNE PARAMETRY OKREŚLAJĄCE ZAKRES ROBÓT BUDOWLANYCH.

2.2.1. LOKALIZACJA.

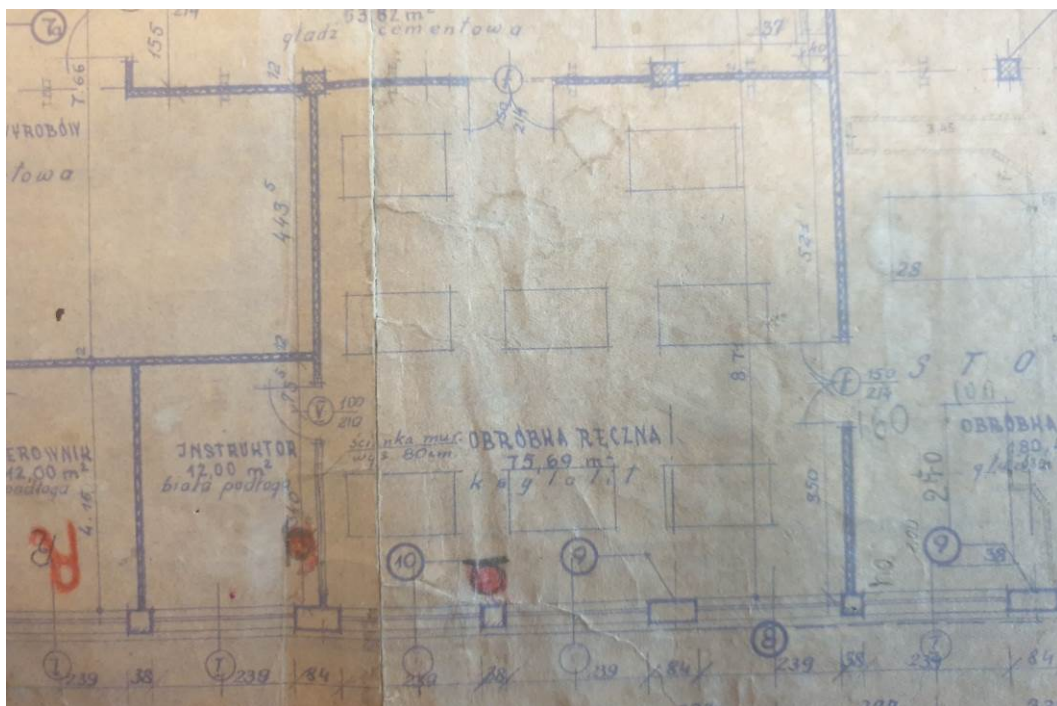
Pracownie znajdują się w budynków warsztatów szkolnych, na terenie szkoły.

2.3. CHARAKTERYSTYKA PRZEDSIĘWZIĘCIA.

Stan istniejący.

2.3.1. PRACOWNIA OGRODNICZA WRAZ Z ZAPLECZEM.

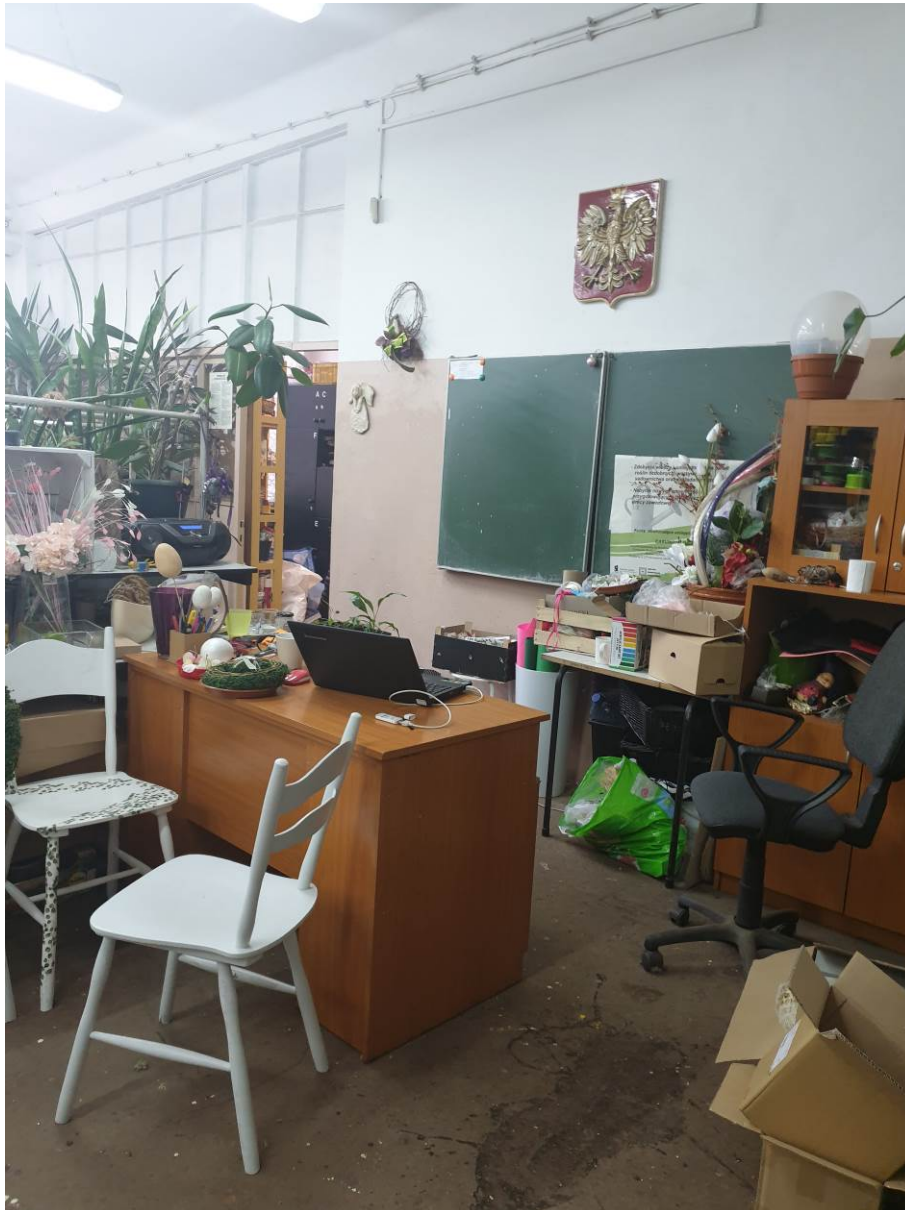
Ściany brudne, z ubytkami i pęknięciami, sufity zabrudzone z ubytkami i pęknięciami, posadzka betonowa, zużyta, spękana, nierówna.





Program funkcjonalno –użytkowy:

Prace remontowo-budowlane, polegające na remoncie wybranych pracowni warsztatowych w Specjalnym Ośrodku Szkolno - Wychowawczym nr 1 im. Janusza Korczaka w Łodzi.





Program funkcjonalno –użytkowy:

Prace remontowo-budowlane, polegające na remoncie wybranych pracowni warsztatowych w Specjalnym Ośrodku Szkolno - Wychowawczym nr 1 im. Janusza Korczaka w Łodzi.





Program funkcjonalno –użytkowy:

Prace remontowo-budowlane, polegające na remoncie wybranych pracowni warsztatowych w Specjalnym Ośrodku Szkolno - Wychowawczym nr 1 im. Janusza Korczaka w Łodzi.





Program funkcjonalno –użytkowy:

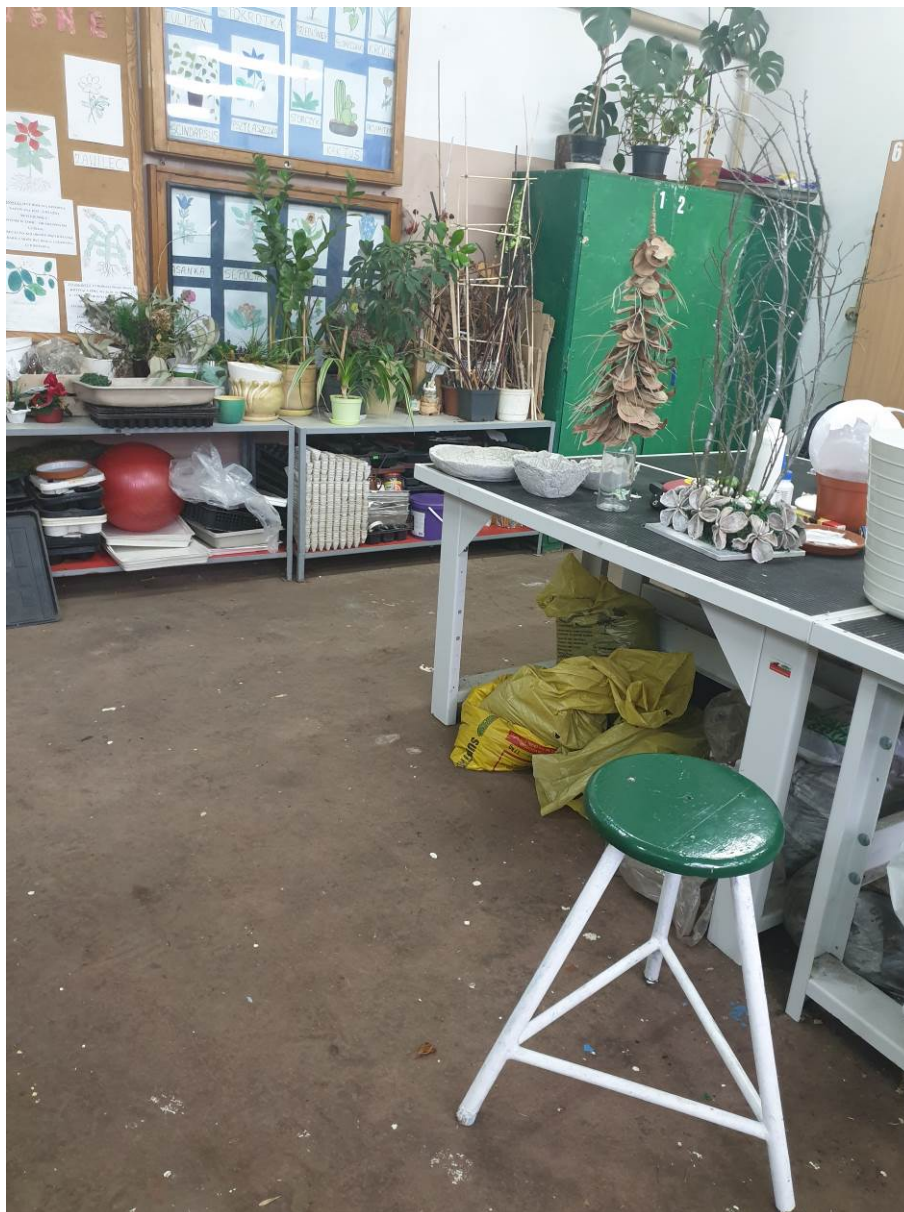
Prace remontowo-budowlane, polegające na remoncie wybranych pracowni warsztatowych w Specjalnym Ośrodku Szkolno - Wychowawczym nr 1 im. Janusza Korczaka w Łodzi.





Program funkcjonalno –użytkowy:

Prace remontowo-budowlane, polegające na remoncie wybranych pracowni warsztatowych w Specjalnym Ośrodku Szkolno - Wychowawczym nr 1 im. Janusza Korczaka w Łodzi.





Program funkcjonalno –użytkowy:

Prace remontowo-budowlane, polegające na remoncie wybranych pracowni warsztatowych w Specjalnym Ośrodku Szkolno - Wychowawczym nr 1 im. Janusza Korczaka w Łodzi.





Program funkcjonalno –użytkowy:

Prace remontowo-budowlane, polegające na remoncie wybranych pracowni warsztatowych w Specjalnym Ośrodku Szkolno - Wychowawczym nr 1 im. Janusza Korczaka w Łodzi.



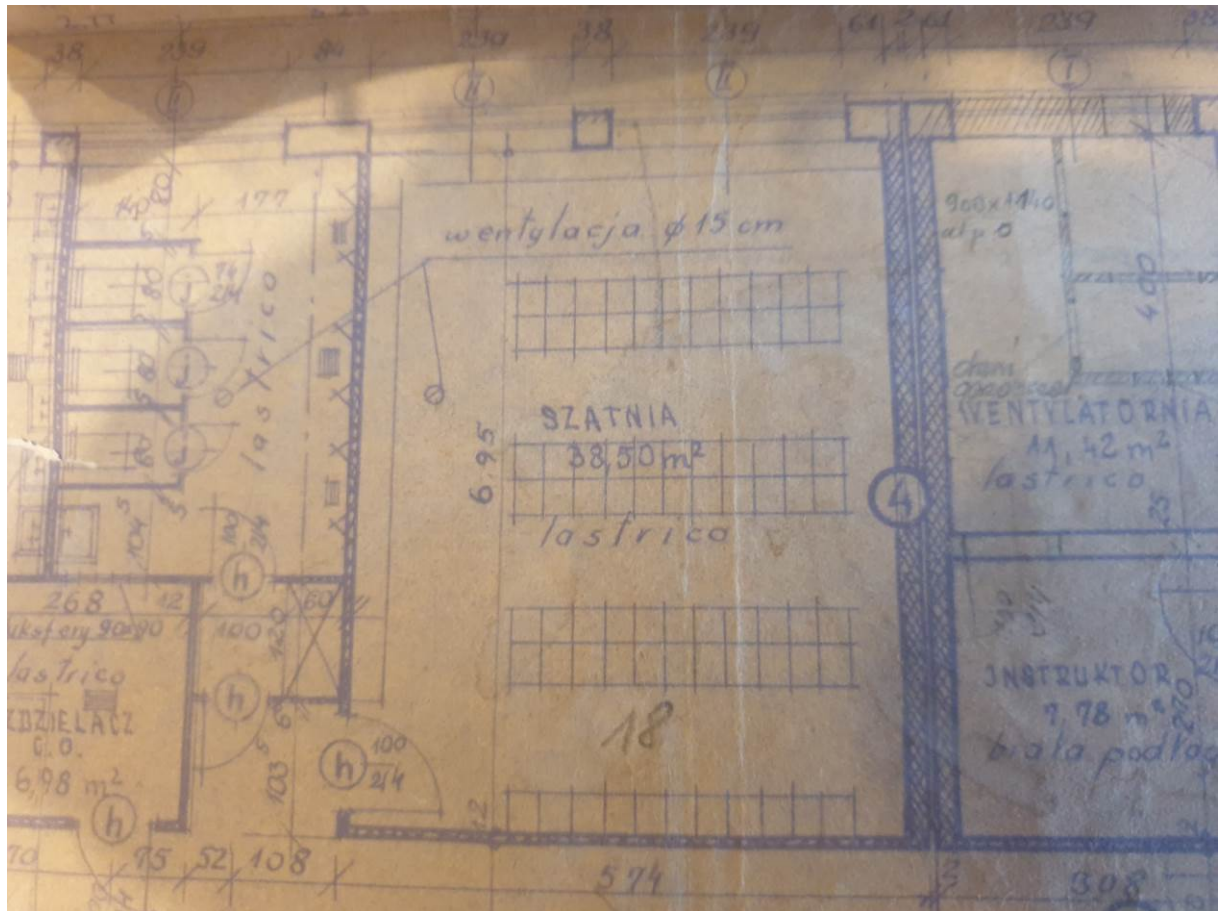
2.3.2. PRACOWNIA FRYZJERSKA.

Ściany fity odświeżone, z drobnymi ubytkami i pęknięciami, posadzka z lastryko, zużyta, spękana, nierówna.



Program funkcjonalno –użytkowy:

Prace remontowo-budowlane, polegające na remoncie wybranych pracowni warsztatowych w Specjalnym Ośrodku Szkolno - Wychowawczym nr 1 im. Janusza Korczaka w Łodzi.





Program funkcjonalno –użytkowy:

Prace remontowo-budowlane, polegające na remoncie wybranych pracowni warsztatowych w Specjalnym Ośrodku Szkolno - Wychowawczym nr 1 im. Janusza Korczaka w Łodzi.





Program funkcjonalno –użytkowy:

Prace remontowo-budowlane, polegające na remoncie wybranych pracowni warsztatowych w Specjalnym Ośrodku Szkolno - Wychowawczym nr 1 im. Janusza Korczaka w Łodzi.





Program funkcjonalno –użytkowy:

Prace remontowo-budowlane, polegające na remoncie wybranych pracowni warsztatowych w Specjalnym Ośrodku Szkolno - Wychowawczym nr 1 im. Janusza Korczaka w Łodzi.





Program funkcjonalno –użytkowy:

Prace remontowo-budowlane, polegające na remoncie wybranych pracowni warsztatowych w Specjalnym Ośrodku Szkolno - Wychowawczym nr 1 im. Janusza Korczaka w Łodzi.





Program funkcjonalno –użytkowy:

Prace remontowo-budowlane, polegające na remoncie wybranych pracowni warsztatowych w Specjalnym Ośrodku Szkolno - Wychowawczym nr 1 im. Janusza Korczaka w Łodzi.



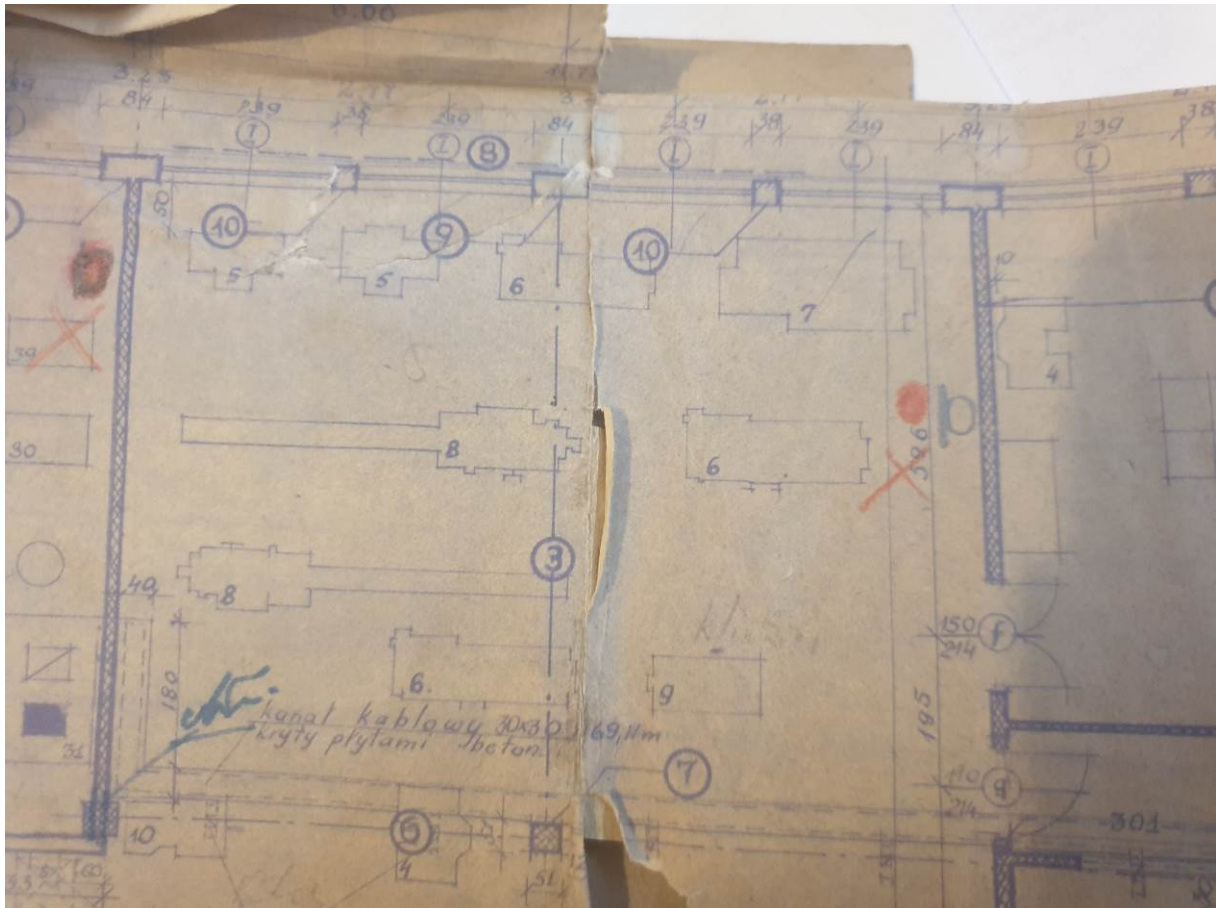


Program funkcjonalno –użytkowy:

Prace remontowo-budowlane, polegające na remoncie wybranych pracowni warsztatowych w Specjalnym Ośrodku Szkolno - Wychowawczym nr 1 im. Janusza Korczaka w Łodzi.

2.3.3. PRACOWNIA MONTERSKA 1 (MONTER INSTALACJI SANITARNYCH).

Ściany brudne, z ubytkami i pęknięciami, sufity zabrudzone z ubytkami i pęknięciami, posadzka betonowa, zużyta, spękana, nierówna.





Program funkcjonalno –użytkowy:

Prace remontowo-budowlane, polegające na remoncie wybranych pracowni warsztatowych w Specjalnym Ośrodku Szkolno - Wychowawczym nr 1 im. Janusza Korczaka w Łodzi.





Program funkcjonalno –użytkowy:

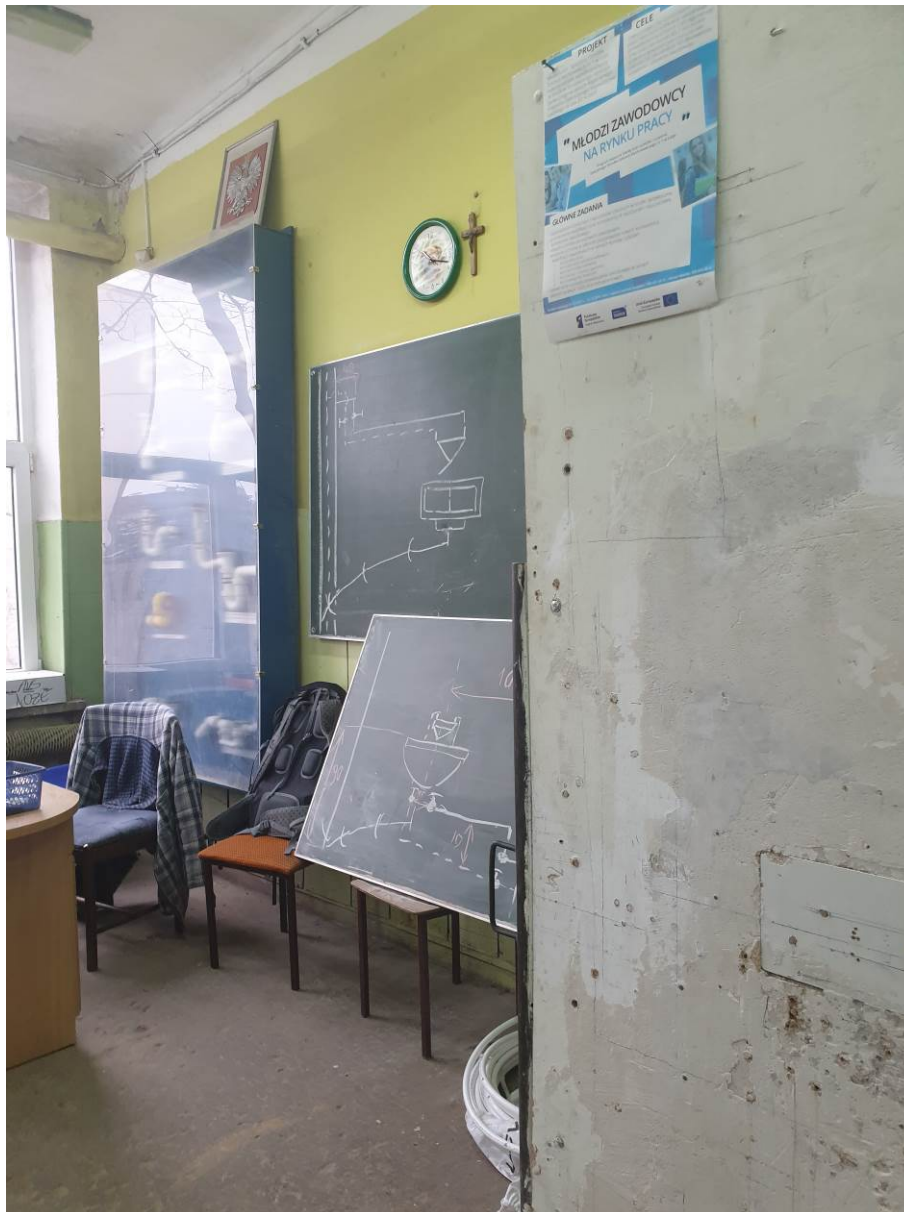
Prace remontowo-budowlane, polegające na remoncie wybranych pracowni warsztatowych w Specjalnym Ośrodku Szkolno - Wychowawczym nr 1 im. Janusza Korczaka w Łodzi.





Program funkcjonalno –użytkowy:

Prace remontowo-budowlane, polegające na remoncie wybranych pracowni warsztatowych w Specjalnym Ośrodku Szkolno - Wychowawczym nr 1 im. Janusza Korczaka w Łodzi.



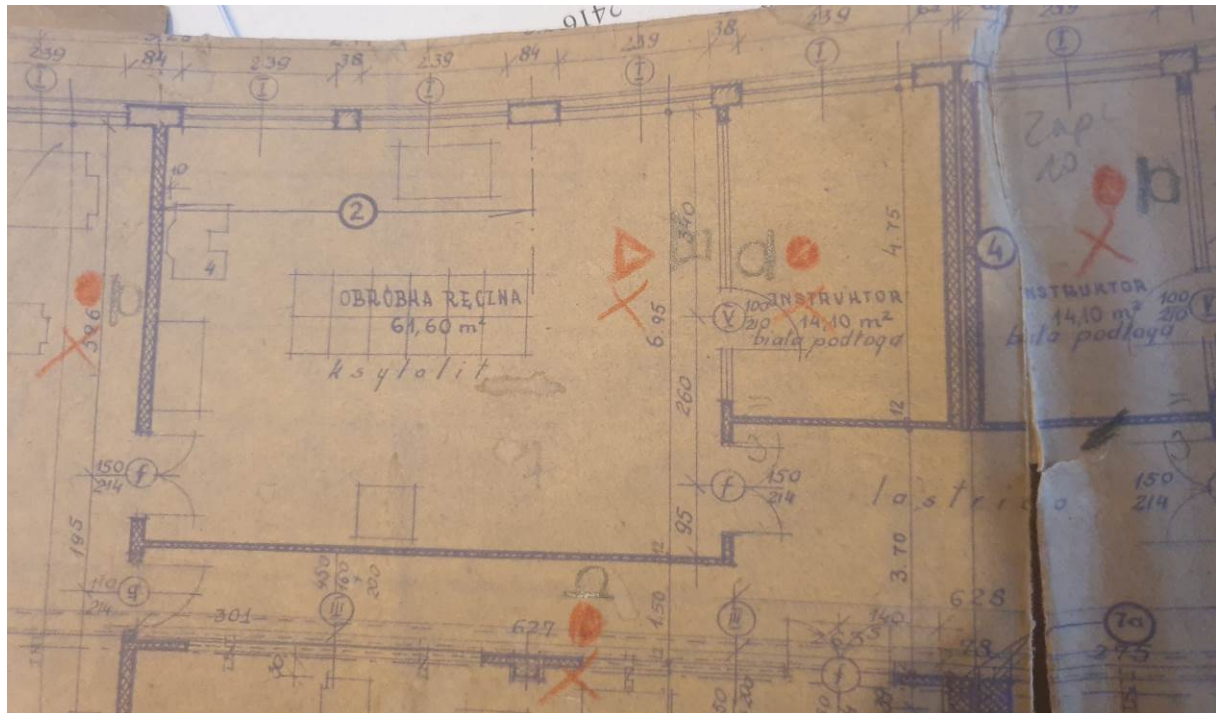


Program funkcjonalno –użytkowy:

Prace remontowo-budowlane, polegające na remoncie wybranych pracowni warsztatowych w Specjalnym Ośrodku Szkolno - Wychowawczym nr 1 im. Janusza Korczaka w Łodzi.

2.3.4. PRACOWNIA MONTERSKA 2 (PRACOWNIK POMOCNICZY MECHANIKA) WRAZ Z ZAPLECZEM

Ściany brudne, z ubytkami i pęknięciami, sufity zabrudzone z ubytkami i pęknięciami, posadzka betonowa, zużyta, spękana, nierówna. Drzwi do wymiany.





Program funkcjonalno –użytkowy:

Prace remontowo-budowlane, polegające na remoncie wybranych pracowni warsztatowych w Specjalnym Ośrodku Szkolno - Wychowawczym nr 1 im. Janusza Korczaka w Łodzi.





Program funkcjonalno –użytkowy:

Prace remontowo-budowlane, polegające na remoncie wybranych pracowni warsztatowych w Specjalnym Ośrodku Szkolno - Wychowawczym nr 1 im. Janusza Korczaka w Łodzi.





Program funkcjonalno –użytkowy:

Prace remontowo-budowlane, polegające na remoncie wybranych pracowni warsztatowych w Specjalnym Ośrodku Szkolno - Wychowawczym nr 1 im. Janusza Korczaka w Łodzi.





Program funkcjonalno –użytkowy:

Prace remontowo-budowlane, polegające na remoncie wybranych pracowni warsztatowych w Specjalnym Ośrodku Szkolno - Wychowawczym nr 1 im. Janusza Korczaka w Łodzi.





Program funkcjonalno –użytkowy:

Prace remontowo-budowlane, polegające na remoncie wybranych pracowni warsztatowych w Specjalnym Ośrodku Szkolno - Wychowawczym nr 1 im. Janusza Korczaka w Łodzi.





Program funkcjonalno –użytkowy:

Prace remontowo-budowlane, polegające na remoncie wybranych pracowni warsztatowych w Specjalnym Ośrodku Szkolno - Wychowawczym nr 1 im. Janusza Korczaka w Łodzi.

2.3.5. WYMIANA 4 SZTUK OKIEN



2.3.6. POWIERZCHNIE.

Pracownia ogrodnicza – około 90 m²

Pracownia fryzjerska – około 40 m²

Pracownia monterska 1 – około 80 m²

Pracownia monterska 2 – 80 m²



Program funkcjonalno –użytkowy:

Prace remontowo-budowlane, polegające na remoncie wybranych pracowni warsztatowych w Specjalnym Ośrodku Szkolno - Wychowawczym nr 1 im. Janusza Korczaka w Łodzi.

Wysokość pomieszczeń około 4 m.

2.3.7. ZAKRES PRAC.

PRACOWNIA OGRODNICZA WRAZ Z ZAPLECZEM

Uzupełnianie ubytków, naprawa pęknięć, malowanie ścian i sufitów, wyrównanie poziomu podłogi, naprawa spękań wylewki, wykonanie wylewki wyrównawczej, malowanie podłogi farbą dedykowaną do posadzek przemysłowych.

PRACOWNIA FRYZJERSKA

Wyrównanie poziomu podłogi, naprawa spękań wylewki, wykonanie wylewki wyrównawczej, malowanie podłogi farbą dedykowaną do posadzek przemysłowych.

PRACOWNIA MONTERSKA 1

Wymiana drzwi dwuskrzydłowych, uzupełnianie ubytków, naprawa pęknięć, malowanie ścian i sufitów, wyrównanie poziomu podłogi, naprawa spękań wylewki, wykonanie wylewki wyrównawczej, malowanie podłogi farbą dedykowaną do posadzek przemysłowych.

PRACOWNIA MONTERSKA 2 WRAZ Z ZAPLECZEM

Wymiana drzwi dwuskrzydłowych, uzupełnianie ubytków, naprawa pęknięć, malowanie ścian i sufitów, wyrównanie poziomu podłogi, naprawa spękań wylewki, wykonanie wylewki wyrównawczej

WYMIANA OKIEN

Wymiana 4 sztuk okien na okna identyczne z wymienionymi we wcześniejszym etapie remontu.



Program funkcjonalno –użytkowy:

Prace remontowo-budowlane, polegające na remoncie wybranych pracowni warsztatowych w Specjalnym Ośrodku Szkolno - Wychowawczym nr 1 im. Janusza Korczaka w Łodzi.



UWAGA OGÓLNA

Należy mieć na uwadze, że celem wykonanych prac budowlanych ma być poprawa estetyki pomieszczeń, wykonanie trwałej, odpornej na uderzenia posadzki.

Wymiana okien oraz drzwi.

2.4. AKTUALNE UWARUNKOWANIA WYKONANIA PRZEDMIOTU ZAMÓWIENIA.

2.4.1. DOKUMENTY FORMALNO-PRAWNE.

Oświadczenie Zamawiającego o prawie do dysponowania nieruchomością



Program funkcjonalno –użytkowy:

Prace remontowo-budowlane, polegające na remoncie wybranych pracowni warsztatowych w Specjalnym Ośrodku Szkolno - Wychowawczym nr 1 im. Janusza Korczaka w Łodzi.

2.4.2. UWARUNKOWANIA WYNIKAJĄCE Z LOKALIZACJI INWESTYCJI.

W związku z przedmiotową inwestycją nie zachodzi zmiana zagospodarowania terenu.

2.4.3. UZBROJENIE TERENU I ZASILANIE W MEDIA.

Realizacja zadania nie wymaga ingerencji w uzbrojenie terenu

2.4.4. UWARUNKOWANIA TECHNICZNE.

Przewidziane do wykonania prace nie naruszają układu konstrukcyjnego budynku.

2.4.5. ORGANIZACJA BUDOWY.

W organizacji prac należy uwzględnić, że prowadzone roboty budowlano-montażowe i wykończeniowe nie mogą zakłócać pracy jednostki.

Zamawiający przewiduje powołanie Inspektora Nadzoru.

We wszelkich sprawach należy ściśle współpracować z dyrekcją oraz Inspektorem Nadzoru.

2.4.6. WIZJA LOKALNA.

Zamawiający zaleca, aby Wykonawca zainteresowany złożeniem oferty w postępowaniu przetargowym, dokonał wizji lokalnej na terenie miejsc przewidzianych do realizacji prac, celem przygotowania możliwie najrzetelniejszej wyceny przedmiotu zamówienia.

2.5. OPIS WYMAGAŃ ZAMAWIAJĄCEGO W STOSUNKU DO PRZEDMIOTU ZAMÓWIENIA.

2.5.1. PRZYGOTOWANIE DOKUMENTACJI PROJEKTOWEJ

W terminie 10 dni od daty podpisania umowy należy przedstawić projekt do akceptacji Zamawiającemu.

2.5.2. PRZYGOTOWANIE TERENU PROWADZENIA PRAC.

Teren prowadzenia prac winien być wygradzony, zabezpieczony.

Transport materiałów winien być uzgodniony z dyrekcją, oraz zapewniać bezszkodową pracę szkoły i nie utrudniać jej funkcjonowania.

Zamawiający wskaże miejsce składowania materiałów podemontażowych. Wywóz materiałów leży po stronie wykonawcy.

Roboty należy wykonywać zgodnie z wymaganiami BHP i ppoż.

Pracownicy Wykonawcy winni posiadać kamizelki odblaskowe i być opisane w sposób wyraźny i czytelny nazwą Wykonawcy.

Wszyscy pracownicy Wykonawcy winni posiadać wszelkie obowiązujące zgodnie z prawem dokumenty, szkolenia oraz badania lekarskie.

Strefy niebezpieczne powinny być odpowiednio oznakowane i wygradzone zgodnie z obowiązującymi przepisami.



Program funkcjonalno –użytkowy:

Prace remontowo-budowlane, polegające na remoncie wybranych pracowni warsztatowych w Specjalnym Ośrodku Szkolno - Wychowawczym nr 1 im. Janusza Korczaka w Łodzi.

Wykonawca winien utrzymywać porządek podczas prowadzonych przez siebie prac. W przypadku gdy Wykonawca uchylać się będzie od usunięcia zanieczyszczeń spowodowanych swoją działalnością Inwestor może usunąć zanieczyszczenia a kosztami obciążyć Wykonawcę.

Wszelkie ewentualne szkody powstałe w wyniku działalności Wykonawcy winny być przez niego naprawione.

2.5.3. WYMAGANIA DOTYCZĄCE ZASTOSOWANYCH MATERIAŁÓW.

Należy stosować jedynie materiały dopuszczone do użycia w obiektach placówek edukacyjnych, zgodne z obowiązującymi przepisami i normami.

Wszelkie atesty, aprobaty, deklaracje, karty materiałowe, certyfikaty, gwarancyjne itp. należy zgromadzić w osobnym segregatorze i podzielić branżowo. Dokumentacja powykonawcza powinna być wykonana przez osoby uprawnione do sporządzania dokumentacji projektowej i potwierdzona pieczęcią.

Wszelkie wyroby i materiały budowlane oraz urządzenia zastosowane przez Wykonawcę przy realizacji inwestycji, powinny odpowiadać, co do jakości wymogom dla wyrobów dopuszczonych do obrotu i stosowania w budownictwie, w tym do stosowania w obiektach służby zdrowia, zgodnie z przepisami prawa budowlanego, a w szczególności zgodnie z art. 10 ustawy Prawo Budowlane. Wykonawca zobowiązany jest przed wbudowaniem lub zamontowaniem materiałów, uzyskać od Zamawiającego akceptację zastosowania tych materiałów przedkładając próbki oraz dokumenty wymagane ustawą Prawo Budowlane. Zamawiający zastrzega sobie prawo odmowy akceptacji materiałów lub urządzeń jeżeli nie będą odpowiadały mu kolorystycznie, nie będą pasowały pod względem estetycznym lub funkcjonalnym do innych materiałów lub urządzeń, jak również jeżeli Zamawiający będzie miał uzasadnione wątpliwości co do źródła ich uzyskania, ich jakości, trwałości, funkcjonalności, estetyki lub renomy producenta.

2.6. UWAGI OGÓLNE.

Wykonawca zobowiązany jest przed złożeniem oferty, do szczegółowego zapoznania się z materiałami przygotowanymi i udostępnionymi przez Zamawiającego. Wykonawca jest zobowiązany, uwzględnić w cenie ofertowej wszelkie prace konieczne do wykonania zadania. Wszelkie niejasności powinny być rozstrzygane na etapie postępowania.

3. OGÓLNE WARUNKI WYKONANIA I ODBIORU ROBÓT BUDOWLANYCH.

3.1. WYMAGANIA OGÓLNE ODBIORU ROBÓT BUDOWLANYCH.

Wykonawca zrealizuje zadanie remontowe zgodnie z programem funkcjonalno –użytkowym, obowiązującymi przepisami prawa, zasadami wiedzy technicznej. Wykonawca ze środków własnych zakupi i dostarczy materiały, konstrukcje i urządzenia niezbędne do realizacji zamówienia oraz wykona wszelkie towarzyszące czynności niezbędne do zrealizowania zadania.



Program funkcjonalno –użytkowy:

Prace remontowo-budowlane, polegające na remoncie wybranych pracowni warsztatowych w Specjalnym Ośrodku Szkolno - Wychowawczym nr 1 im. Janusza Korczaka w Łodzi.

3.2. OGÓLNE WYMAGANIA DOTYCZĄCE ROBÓT.

Wykonawca we współpracy z Inspektorem Nadzoru, opracuje harmonogram robót oraz przekaze go Zamawiającemu do akceptacji w ciągu 3 dni od podpisania Umowy. Zamawiający w terminach określonych w umowie udostępni i przekaze Wykonawcy teren budowy oraz zapewni na czas budowy dostęp do terenu realizacji i zamówienia. Wykonawca zorganizuje i zapewni kierowanie budową w sposób zgodny z programem funkcjonalno-użytkowym i obowiązującymi przepisami, w tym przepisami BHP, a także zapewnienie spełnienia warunków przeciwpożarowych określonych w obowiązujących przepisach. Wykonawca zabezpieczy teren przed dostępem osób nieupoważnionych. Wykonawca zapewni utrzymanie ładu i porządku na terenie budowy, a po zakończeniu robót usunięcie poza teren budowy wszelkich maszyn, urządzeń i materiałów. Wykonawca ponosi odpowiedzialność za organizację robót budowlanych, zabezpieczenie interesów osób trzecich, warunków bezpieczeństwa pracy. Wykonawca przekaze pomieszczenia do odbioru czyste i posprzątane.

Wykonawca przyjmuje do wiadomości, iż istnieje konieczność wykonywania niektórych zakresów prac w godzinach nocnych lub w niedziele i święta.

3.3. WYMAGANIA DOTYCZĄCE WYKONANIA ROBÓT.

Wszystkie wykonane roboty będą zgodne z programem funkcjonalno-użytkowym oraz przedmiarem prac. Przy wykonywaniu robót należy uwzględniać instrukcje producenta materiałów oraz przepisy związane i obowiązujące, w tym również te, które uległy zmianie lub aktualizacji. W przypadku istnienia norm, atestów, certyfikatów, instrukcji, aprobat technicznych, świadectw dopuszczenia nie wyszczególnionych w programie funkcjonalno-użytkowym a obowiązujących, Wykonawca ma również obowiązek stosowania się do nich.

3.4. ODBIORY.

Odbiorom podlegają zgłoszone Zamawiającemu zakończone etapy prac, robót i czynności, roboty zanikające i ulegające zakryciu, a także odbiór końcowy. Wykonawca jest zobowiązany do informowania Zamawiającego nie później niż na 3 dni przed zdarzeniem (zaniknięcie, zakrycie) o terminach zakrycia robót ulegających zakryciu, oraz o terminach zaniknięcia robót zanikających. Jeżeli Wykonawca nie poinformował o tych faktach Zamawiającego zobowiązany jest odkryć roboty lub wykonać odpowiednie odkrywki niezbędne do zbadania robót, a następnie przywrócić roboty do stanu poprzedniego, na swój koszt.

Zamawiający ma obowiązek przystąpić do odbioru w terminie 3 dni.

W odbiorach uczestniczyć będą przedstawiciele Zamawiającego, w tym: Inspektor Nadzoru oraz przedstawiciele Wykonawcy, w tym: Kierownik Budowy

Z czynności odbioru kolejnych etapów prac i robót sporządza się protokoły, zawierające opis przebiegu czynności danego odbioru oraz wszelkie ustalenia poczynione w jego toku, w szczególności terminy usunięcia wskazanych w toku odbioru wad.



Program funkcjonalno –użytkowy:

Prace remontowo-budowlane, polegające na remoncie wybranych pracowni warsztatowych w Specjalnym Ośrodku Szkolno - Wychowawczym nr 1 im. Janusza Korczaka w Łodzi.

W przypadku stwierdzenia przy odbiorze prac, robót, czynności, a także z czynności odbioru robót zanikających i ulegających zakryciu wad, lub braków w wykonanych pracach, robotach, czynnościach, dokumentacji ich dotyczącej lub innego rodzaju usterek lub uchybień w stosunku do ich zamierzonego na dzień odbioru stanu, Zamawiający ma prawo odmówić odbioru i wyznaczyć termin do usunięcia tych wad.

Odbiór końcowy ma na celu przekazanie Zamawiającemu ustalonego przedmiotu umowy do eksploatacji po sprawdzeniu jego należytego wykonania i przeprowadzeniu przewidzianych w przepisach badań, prób technicznych, rozruchów instalacyjnych i innych. Gotowość do odbioru końcowego Wykonawca zgłosi Zamawiającemu w formie pisemnej, a także udostępni Zamawiającemu całość wymaganej prawem dokumentacji powykonawczej.

Najpóźniej w dniu zgłoszenia zakończenia robót i gotowości do odbioru, Wykonawca przekaze Zamawiającemu całość wymaganej umową dokumentacji powykonawczej. Zamawiający wyznaczy termin i rozpocznie odbiór końcowy w ciągu 3 dni od daty potwierdzenia gotowości do odbioru przez Wykonawcę, zawiadamiając o tym na piśmie. Z czynności odbioru końcowego, sporządzane są protokoły, zawierające opis przebiegu czynności danego odbioru oraz wszelkie ustalenia poczynione jego toku.

Zamawiający ma prawo odmówić odbioru, jeżeli w toku czynności odbioru zostanie stwierdzone, że przedmiot odbioru posiada wady, tj. nie osiągnie gotowości do odbioru z powodu nie zakończenia robót, prac lub czynności lub nie zostały właściwie wykonane roboty, prace lub czynności lub nie zostały przeprowadzone wszystkie sprawdzenia, próby, czy też niezbędne rozruchy technologiczne lub, gdy Wykonawca nie przedstawił wymaganych prawem i niezbędnych dokonania odbioru dokumentów powykonawczych lub przedmiot odbioru posiada inne usterki, uchybienia w stosunku do zamierzonego stanu. Wykonawca zobowiązany jest do zawiadomienia na piśmie Zamawiającego o usunięciu wad oraz do żądania wyznaczenia terminu odbioru zakwestionowanych uprzednio robót jako wadliwych.

Zamawiający wyznaczy datę gwarancyjnego odbioru robót przed upływem terminu gwarancji oraz datę odbioru robót przed upływem okresu rękojmi. Zamawiający powiadomi o tych terminach Wykonawcę w formie pisemnej. Przy odbiorach tych stosowane będą zasady, jak dla odbioru końcowego.

3.5. PODSTAWA PŁATNOŚCI.

Podstawą płatności jest faktura VAT wystawiona na podstawie bezusterkowego protokołu odbioru przedmiotu Umowy. Przy dokonywaniu rozliczeń obowiązują postanowienia zawarte w umowie pomiędzy Zamawiającym a Wykonawcą.

Wartość ryczałtowa zawiera wszystkie koszty związane z realizacją zadania wynikającego z programu funkcjonalno-użytkowego jak również wszelkie koszty związane z zapleczem i zabezpieczeniem terenu budowy, koszty wywozu gruzu, koszty utylizacji odpadów, koszty prób, sprawdzeń, dokumentacji powykonawczej, a także inne koszty niezbędne do



Program funkcjonalno –użytkowy:

Prace remontowo-budowlane, polegające na remoncie wybranych pracowni warsztatowych w Specjalnym Ośrodku Szkolno - Wychowawczym nr 1 im. Janusza Korczaka w Łodzi.

wykonania przedmiotu umowy oraz przekazania go do użytkowania włączywszy w to koszty nieujęte w programie funkcjonalno-użytkowym.

Wartość ryczałtowa zaproponowana przez Wykonawcę jest ostateczna i wyklucza możliwość żądania dodatkowej zapłaty.

3.6. OCHRONA WŁASNOŚCI PUBLICZNEJ I PRYWATNEJ.

Wykonawca ponosi odpowiedzialność za wszelkie naruszenia praw i szkody wyrządzone Zamawiającemu, a także osobom trzecim poprzez wykonywanie inwestycji lub jej części. Wykonawca będzie odpowiadać za wszelkie spowodowane przez jego działania uszkodzenia obiektu w którym wykonywane są prace budowlane.

3.7. BEZPIECZEŃSTWO I HIGIENA PRACY PRZY WYKONYWANIU ROBÓT.

Podczas realizacji robót Wykonawca będzie przestrzegać przepisów dotyczących bezpieczeństwa i higieny pracy. W szczególności Wykonawca ma obowiązek zadbać, aby personel nie wykonywał pracy w warunkach niebezpiecznych, szkodliwych dla zdrowia oraz nie spełniających odpowiednich wymagań sanitarnych. Wykonawca zapewni i będzie utrzymywał wszelkie urządzenia zabezpieczające, socjalne oraz sprzęt i odpowiednią odzież dla ochrony życia i zdrowia osób zatrudnionych na budowie oraz dla zapewnienia bezpieczeństwa publicznego.

3.8. STOSOWANIE SIĘ DO PRZEPISÓW PRAWA.

Prawem umowy będzie prawo polskie. Wykonawca zobowiązany jest znać wszystkie przepisy powszechnie obowiązującego, lokalne oraz inne przepisy i wytyczne, które są w jakikolwiek sposób związane z robotami i będzie w pełni odpowiedzialny za przestrzeganie tych praw, przepisów i wytycznych podczas prowadzenia robót.

KONIEC